

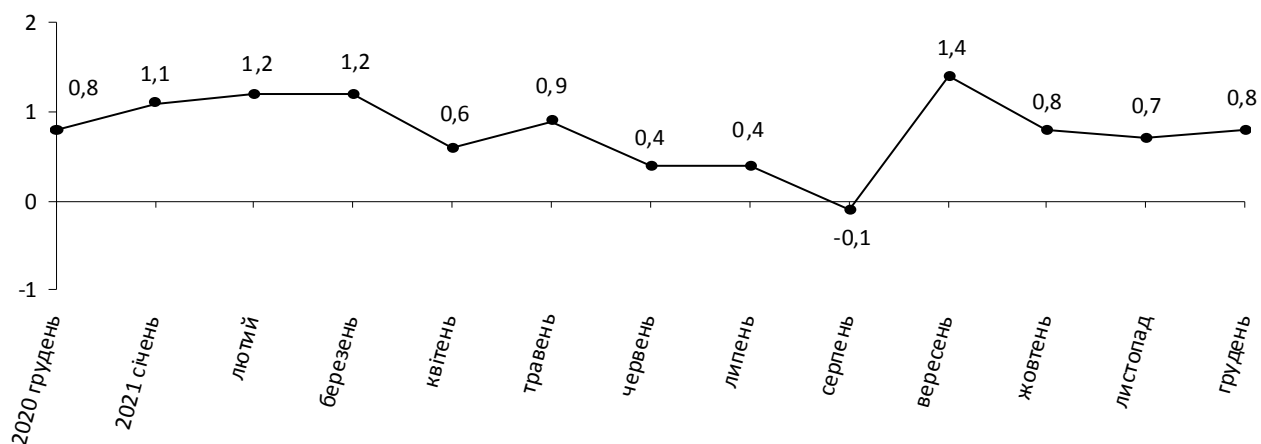


13.01.2022

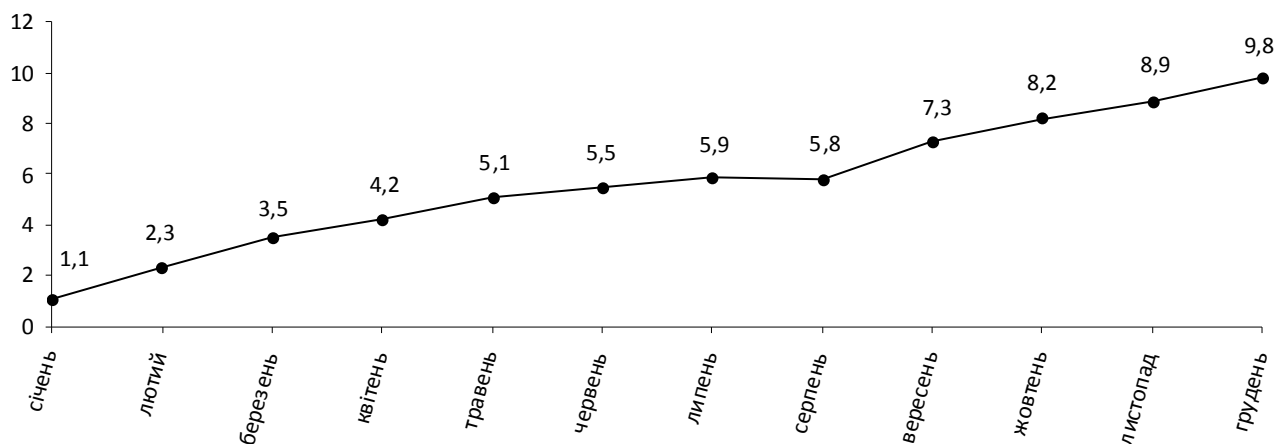
## Індекси споживчих цін у Хмельницькій області в грудні 2021 року

Споживчі ціни в області в грудні 2021р. порівняно з попереднім місяцем зросли на 0,8%, по Україні – на 0,6%, з початку року – на 9,8% та 10,0% відповідно.

**Зміни споживчих цін**  
(у % до попереднього місяця)



**Зміни споживчих цін у 2021 році**  
(у % до грудня попереднього року)



## Зміни споживчих цін на товари та послуги

(відсотків)

	Грудень 2021 до	
	листопада 2021	грудня 2020
<b>Споживчі ціни</b>	<b>0,8</b>	<b>9,8</b>
<b>Продукти харчування та безалкогольні напої</b>	<b>1,5</b>	<b>11,1</b>
продукти харчування	1,5	11,4
хліб і хлібопродукти	2,3	15,9
хліб	0,9	12,4
макаронні вироби	1,7	15,4
м'ясо та м'ясопродукти	-0,3	11,2
риба та продукти з риби	1,1	8,3
молоко	1,9	9,5
сир і м'який сир (творог)	2,9	9,4
яйця	11,6	12,6
масло	2,4	11,2
олія соняшникова	-1,2	20,7
фрукти	-3,8	-16,0
овочі	9,2	8,0
цукор	-2,1	30,9
безалкогольні напої	0,8	3,9
<b>Алкогольні напої, тютюнові вироби</b>	<b>0,2</b>	<b>11,7</b>
<b>Одяг і взуття</b>	<b>-2,3</b>	<b>0,6</b>
одяг	-2,9	0,2
взуття	-1,7	0,9
<b>Житло, вода, електроенергія, газ та інші види палива</b>	<b>0,3</b>	<b>7,5</b>
утримання та ремонт житла	0,4	17,4
водопостачання	0,0	15,5
каналізація	0,0	20,9
утримання будинків та прибудинкових територій	4,5	22,1
електроенергія	0,0	26,5
природний газ	0,0	0,0
гаряча вода, опалення	0,0	0,0
<b>Предмети домашнього вжитку, побутова техніка та поточне утримання житла</b>	<b>0,2</b>	<b>5,2</b>
<b>Охорона здоров'я</b>	<b>0,3</b>	<b>4,2</b>
фармацевтична продукція, медичні товари та обладнання	-0,2	2,9
амбулаторні послуги	2,7	8,3
<b>Транспорт</b>	<b>-0,8</b>	<b>12,4</b>
паливо та мастила	-3,2	25,4
транспортні послуги	0,3	17,8
залізничний пасажирський транспорт	1,1	15,0
автодорожній пасажирський транспорт	0,1	18,3
<b>Зв'язок</b>	<b>0,0</b>	<b>6,5</b>
<b>Відпочинок і культура</b>	<b>0,9</b>	<b>6,2</b>
<b>Освіта</b>	<b>0,0</b>	<b>18,3</b>
<b>Ресторани та готелі</b>	<b>1,3</b>	<b>11,1</b>
<b>Різні товари та послуги</b>	<b>4,0</b>	<b>12,8</b>

На споживчому ринку області в грудні ціни на продукти харчування та безалкогольні напої зросли на 1,5%. Найбільше подорожчали рис (на 11,9%), яйця (на 11,6%), овочі (на 9,2%). На 5,7–0,8% підвищились ціни на сало, сметану, кисломолочну продукцію, сири, продукти переробки зернових, масло, кондитерські вироби з борошна, молоко, макаронні вироби, яловичину, рибу та продукти з риби, хліб, безалкогольні напої. Водночас на 3,8–0,6% знизились ціни на фрукти, маргарин, цукор, соняшкову олію, свинину, м'ясо птиці.

Ціни на алкогольні напої та тютюнові вироби зросли на 0,2%, у т.ч. на тютюнові вироби – на 0,8%. Ціни на алкогольні напої, навпаки, зменшились на 0,4%.

Одяг і взуття подешевшали на 2,3%: одяг – на 2,9%, взуття – на 1,7%.

Зростання цін (тарифів) на житло, воду, електроенергію, газ та інші види палива на 0,3% зумовлено підвищенням тарифів на утримання будинків та прибудинкових територій на 4,5%, а також цін на матеріали для утримання та ремонту житла на 0,8%.

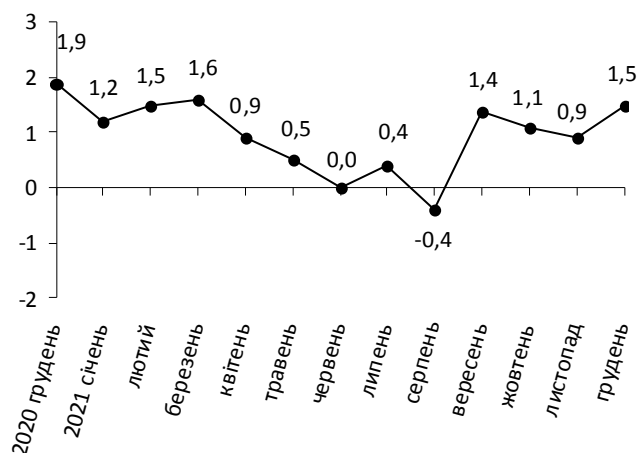
У сфері охорони здоров'я ціни зросли на 0,3% за рахунок подорожчання амбулаторних послуг на 2,7% (у т.ч. діагностичних – на 4,1%, стоматологічних – на 2,4%). При цьому ціни на фармацевтичну продукцію зменшились на 0,2%.

На зниження цін на транспорт на 0,8% вплинуло здешевлення палива та мастил на 3,2%. Разом з тим ціни за проїзд у залізничному пасажирському транспорті підвищились на 1,1%.

З інших товарів та послуг найбільше (на 21,8%) подорожчали ритуальні послуги, на 2,1–0,2% – товари та послуги з особистого догляду, у сфері відпочинку та культури, послуги ресторанів та готелів, страхування особистого транспорту, предмети домашнього вжитку, побутова техніка та поточне утримання житла.

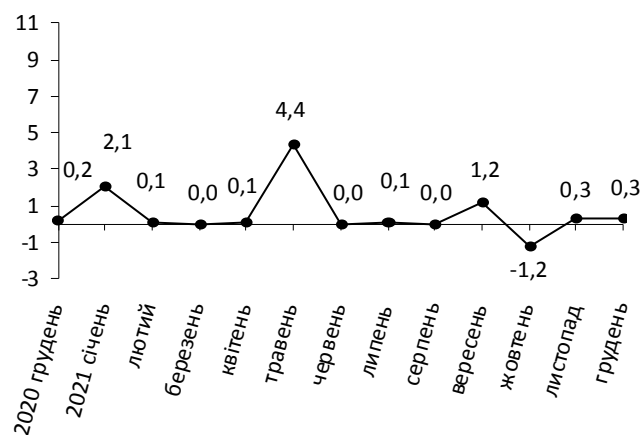
### Зміни цін на продукти харчування та безалкогольні напої

(у % до попереднього місяця)



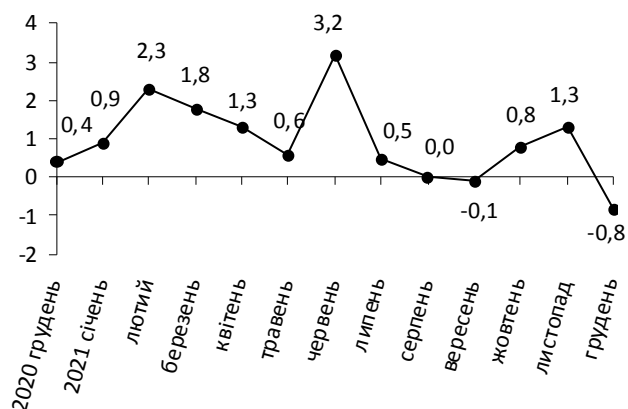
### Зміни цін на житло, воду, електроенергію, газ та інші види палива

(у % до попереднього місяця)



### Зміни цін на транспорт

(у % до попереднього місяця)



### Географічне охоплення

Усі регіони України, крім тимчасово окупованої території Автономної Республіки Крим, м. Севастополя та частини тимчасово окупованих територій у Донецькій та Луганській областях.

Відбір міст здійснюється на державному рівні та є репрезентативним для розрахунку ІСЦ для кожного регіону країни. Спостереження за змінами споживчих цін (тарифів) не проводиться в сільській місцевості.

### Методологія та визначення

**Індекс споживчих цін** (ІСЦ, інфляція) є показником зміни в часі цін і тарифів на товари та послуги, які купує населення для невиробничого споживання. Розраховується щомісячно на основі даних про ціни (одержуються органами державної статистики шляхом щомісячної реєстрації цін і тарифів на споживчому ринку) та даних національних рахунків щодо витрат домогосподарств на кінцеве споживання по країні в цілому з подальшим розподілом (за результатами вибіркового обстеження умов життя домогосподарств).

Методологія розрахунку: [http://ukrstat.gov.ua/norm\\_doc/2020/356/356.pdf](http://ukrstat.gov.ua/norm_doc/2020/356/356.pdf).

### **Перегляд даних**

Перегляд даних, розрахованих і оприлюднених раніше, не здійснюється.