

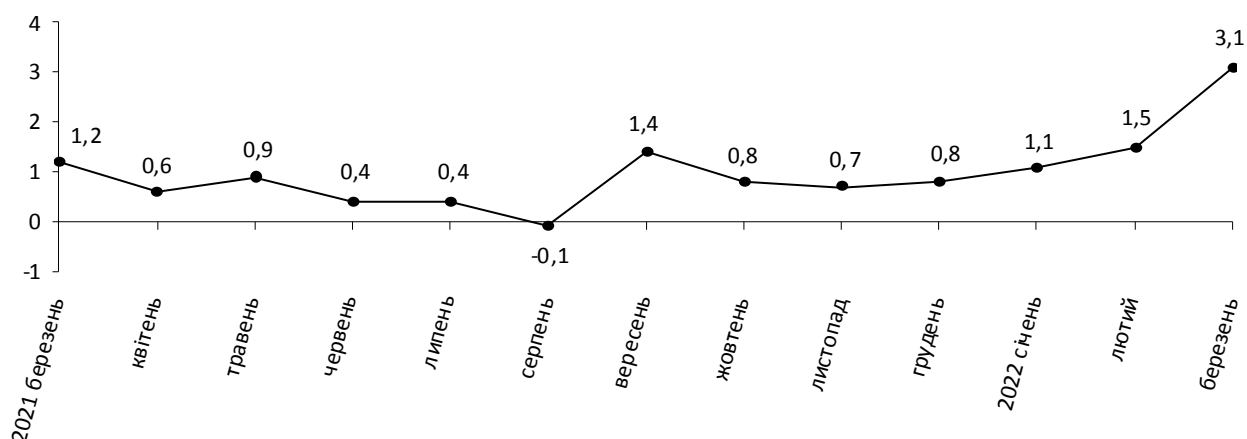


13.04.2022

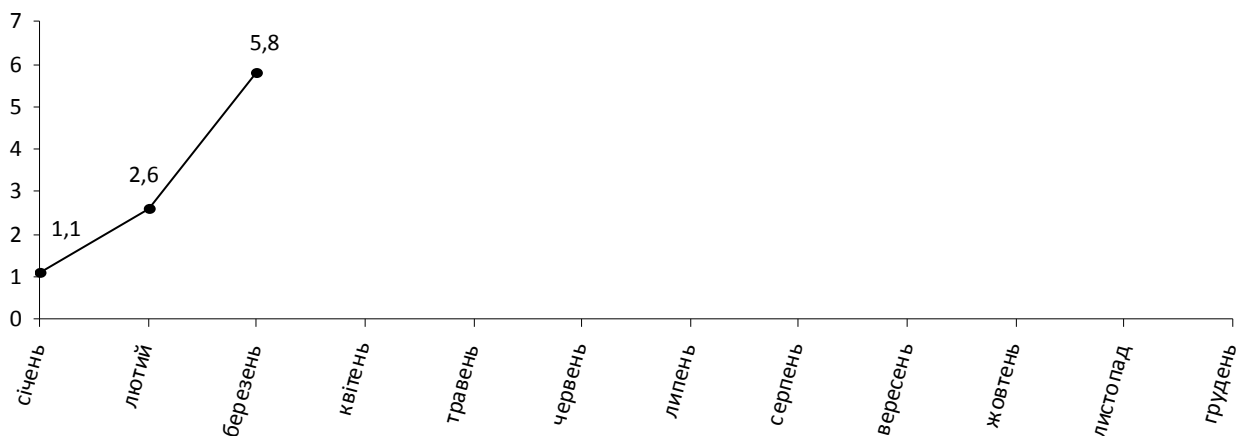
Індекси споживчих цін у Хмельницькій області в березні 2022 року

Споживчі ціни в області в березні 2022р. порівняно з попереднім місяцем зросли на 3,1%, по Україні – на 4,5%, з початку року – на 5,8% та 7,6% відповідно.

Зміни споживчих цін
(у % до попереднього місяця)



Зміни споживчих цін у 2022 році
(у % до грудня попереднього року)



Зміни споживчих цін на товари та послуги

(відсотків)

	Березень 2022 до	
	лютого 2022	грудня 2021
Споживчі ціни	3,1	5,8
Продукти харчування та безалкогольні напої	3,6	7,9
продукти харчування	3,7	8,2
хліб і хлібопродукти	2,9	5,6
хліб	2,8	6,1
макаронні вироби	2,6	3,1
м'ясо та м'ясопродукти	0,7	1,5
риба та продукти з риби	3,3	4,1
молоко	1,2	4,7
сир і м'який сир (творог)	3,4	6,8
яйця	-0,5	-4,2
масло	2,4	6,3
олія соняшникова	6,5	4,4
фрукти	20,9	25,5
овочі	6,4	52,4
цукор	4,8	2,6
безалкогольні напої	2,8	3,9
Алкогольні напої, тютюнові вироби	2,2	5,3
Одяг і взуття	9,4	3,1
одяг	8,7	4,4
взуття	10,0	1,7
Житло, вода, електроенергія, газ та інші види палива	1,1	1,5
утримання та ремонт житла	1,9	3,3
водопостачання	0,0	7,8
прибирання сміття	0,0	0,0
каналізація	0,0	5,9
послуги з управління багатоквартирними будинками	0,0	0,0
електроенергія	0,0	0,0
природний газ	0,0	-0,7
гаряча вода, опалення	0,0	0,0
Предмети домашнього вжитку, побутова техніка та поточне утримання житла	1,9	1,4
Охорона здоров'я	4,3	5,3
фармацевтична продукція, медичні товари та обладнання	6,1	6,8
амбулаторні послуги	0,1	2,9
Транспорт	3,0	8,2
паливо та мастила	4,3	15,2
транспортні послуги	6,4	6,8
залізничний пасажирський транспорт	0,3	-0,5
автодорожній пасажирський транспорт	6,9	7,3
Зв'язок	0,9	2,0
Відпочинок і культура	-0,1	-1,2
Освіта	0,0	1,4
Ресторани та готелі	1,0	1,9
Різні товари та послуги	1,9	5,4

На споживчому ринку області в березні п.р. ціни на продукти харчування та безалкогольні напої зросли на 3,6%. Найбільше (на 20,9%) подорожчали фрукти. У межах 7,1–4,2% підвищились ціни на рис, кисломолочну продукцію, соняшникову олію, овочі, цукор, маргарин, на 3,4–1,2% – на сири, рибу та продукти з риби, сметану, хліб, безалкогольні напої, макаронні вироби, сало, кондитерські вироби з борошна та цукру, масло, продукти переробки зернових, яловичину, свинину, молоко. Водночас зниження цін відбулось на м'ясо птиці (на 1,6%) та яйця (на 0,5%).

Одяг та взуття подорожчали на 9,4%: взуття – на 10,0%, одяг – на 8,7%.

Зростання цін (тарифів) на житло, воду, електроенергію, газ та інші види палива на 1,1% зумовлено підвищенням цін на оренду житла, його утримання та ремонт – на 11,3% та 1,9% відповідно.

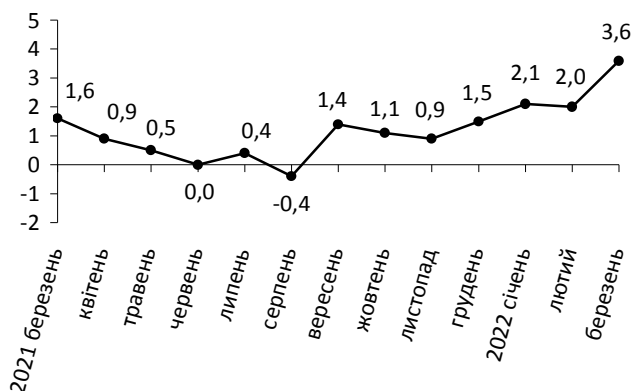
Ціни на транспорт у цілому зросли на 3,0% за рахунок подорожчання проїзду в автодорожньому пасажирському транспорті на 6,9% (у т.ч. в міжміському автобусі – на 20,5%), палива та мастил – на 4,3%.

Підвищення цін у сфері охорони здоров'я на 4,3% спричинено зростанням цін на фармацевтичну продукцію на 6,4%.

З інших товарів та послуг найбільше подорожчали прилади та товари з особистого догляду – на 5,8%. На 1,9–0,9% зросли ціни на предмети домашнього вжитку, побутову техніку та поточне утримання житла, страхування особистого транспорту, харчування поза домом, у сфері зв'язку. Зниження цін (на 0,1%) відбулось у сфері відпочинку та культури.

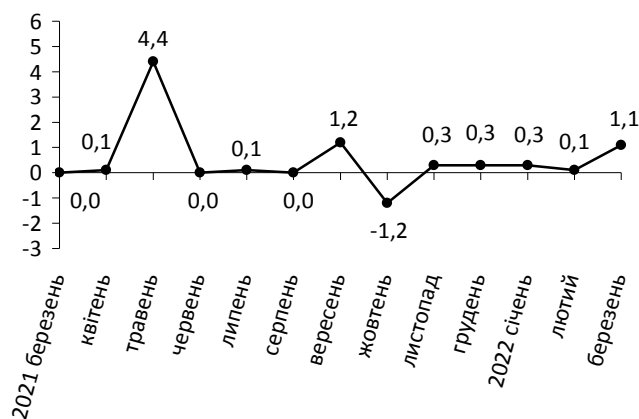
Зміни цін на продукти харчування та безалкогольні напої

(у % до попереднього місяця)



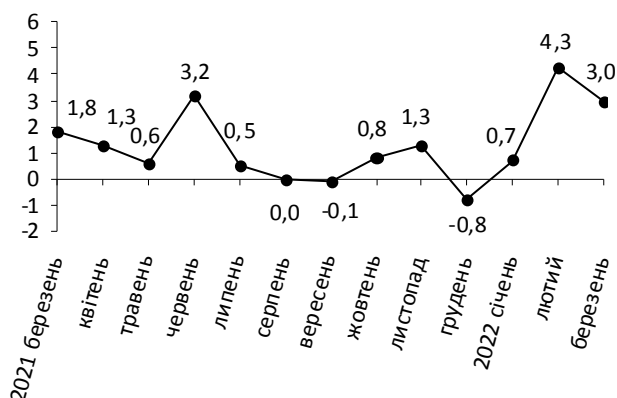
Зміни цін на житло, воду, електроенергію, газ та інші види палива

(у % до попереднього місяця)



Зміни цін на транспорт

(у % до попереднього місяця)



Географічне охоплення

Усі регіони України, крім тимчасово окупованої території Автономної Республіки Крим, м. Севастополя та частини тимчасово окупованих територій у Донецькій та Луганській областях.

Відбір міст здійснюється на державному рівні та є репрезентативним для розрахунку ІСЦ для кожного регіону країни. Спостереження за змінами споживчих цін (тарифів) не проводиться в сільській місцевості.

Методологія та визначення

Індекс споживчих цін (ІСЦ, інфляція) є показником зміни в часі цін і тарифів на товари та послуги, які купує населення для невиробничого споживання. Розраховується щомісячно на основі даних про ціни (одержуються органами державної статистики шляхом щомісячної реєстрації цін і тарифів на споживчому ринку) та даних національних рахунків щодо витрат домогосподарств на кінцеве споживання по країні в цілому з подальшим розподілом (за результатами вибіркового обстеження умов життя домогосподарств).

Методологія розрахунку: http://ukrstat.gov.ua/norm_doc/2021/310/310.pdf.

Перегляд даних

Перегляд даних, розрахованих і оприлюднених раніше, не здійснюється.

Довідка: тел. (382) 79-48-35; e-mail: publ@km.ukrstat.gov.ua

Більше інформації: http://www.km.ukrstat.gov.ua/ukr/statinf/menu_u/ct.htm

© Головне управління статистики у Хмельницькій області, 2022